

ROZDROJOVICKÝ 1 2021 ZPRAVODAJ

Vydává obec Rozdrojovice



Foto Martina Morávková

UVNITŘ
TOHOTO ČÍSLA:

Návrh rozpočtu obce
na rok 2021

Rozhovor s předsedou
družstva singularistů

Hodnocení nového
systému sběru odpadů

ÚVODNÍ SLOVO

Jak napsat úvodník pro obecní časopis v době, kdy se nic neděje? Jak a čím takový časopis vůbec naplnit? Tyto otázky jsem si kladla při přípravě prvního čísla třetího ročníku našeho Zpravodaje. Jen těžko můžeme psát o tříkrálové sbírce, když skupinky koledníků nemohly chodit dům od domu, protože by navzdory dobrým úmyslům mohly ohrozit sebe i štědré dárcy... Ale Tříkrálová sbírka přesto proběhla, a byla úspěšná! Jak psát o společenských akcích, když plesová sezóna nezačala a ani nezačne, proč zvat děti na karneval, když ani ten nebude...

Ale něco jsme přece jen napsali! Přinášíme obsáhlý rozhovor s předsedou rozdrojovického družstva singularistů, a až si jej přečtete a až se příště vydáte do lesa, abyste si odpočinuli a naplnili plíce čerstvým vzduchem, možná se na lesy kolem naší vesnice budete dívat jinak. Cestou možná půjdete kolem místa, kde se říká „U Zabitýho“, a pokud nevíte, kde to místo leží a co se tam přihodilo, dočtete se o tom právě v tomto čísle.

V mrazivých dnech ožívá kluziště Na Bahně. Pro ty z vás, kteří jste o tom nevěděli nebo jste se tam nevypravili, přinášíme alespoň krátkou zprávu doprovázenou fotografiemi.

Zajímá vás, jakou otázku jsme tentokrát položili všem zastupitelům? Chcete vědět, jak na ni odpověděli? Nemusíte o tom dlouho přemýšlet, stačí zalistovat v tomto čísle.

Máme velkou radost, že vám můžeme představit fotografickou kroniku, která zachycuje život v Rozdrojovicích v uplynulém roce. Bude volně přístupná v obecní knihovně – a dokud je provoz knihovny omezený, můžete se na knihu podívat v kanceláři obecního úřadu.

Vážení čtenáři, přejeme vám, abyste si i v tomto čísle našeho Zpravodaje našli něco zajímavého a poučného.

-ha-

ZPRÁVY ZE ZASTUPITELSTVA

24. zasedání zastupitelstva dne 9. 12.

Zasedání se konalo v zasedací místnosti Obecního úřadu, přítomni byli všichni zastupitelé a několik místních občanů. Zastupitelé schválili první fázi projektu vybudování nového náměstíčka, a to architektonickou studii v ceně 65 500 Kč, studii bude realizovat Architektonická kancelář Jiří Kolomazník, která zvítězila v soutěži na projekt revitalizace centra obce. Zastupitelé také schválili 2. část rekonstrukce místních komunikací v ulici Šafránka, nejvýhodnější nabídku předložila společnost TVM stavby, rekonstrukce bude stát asi 4,9 mil. Kč (bez DPH). Společnost TVM přeložila také nejlepší nabídku na opravu zdi pro komunikaci v ulici Chaloupky, která bude stát asi 460 tis. Kč (bez DPH). Zastupitelé diskutovali o ceně stočného (byla schválena cena 37,72 Kč / m³, bez DPH) a ročním poplatku za svoz odpadu (byla schválena částka 650 Kč / osoba). Nastavený motivační systém třídění odpadu MESOH (sbírání EKO bodů, kde jeden bod odpovídá 10 Kč) umožňuje dosáhnout slevy z poplatku až 80 %.

Vzhledem k nejasné situaci v příjmech obcí po změně daňových zákonů zastupitelé neprojednali rozpočet obce na rok 2021, ale schválili rozpočtové provizorium. V další části

programu byly schváleny plány inventur obce a školy, rozpočet školy, pronájem obecního pozemku o ploše 12 m² pro vybudování odstavné plochy, nákup pozemku o orientační výměře 6 až 8 m² na vybudování opěrné zdi v ulici Chaloupky a nákup koberce v ceně 5 tis. Kč do herny Na Bahně pro klub maminek. Závěrečným bodem schváleného programu byl souhlas s podáním žádosti o dotaci k projektu protipovodňových opatření v nově otevřené výzvě MŽP ČR.

V diskusi s občany zazněly dotazy ohledně rekonstrukce hospody (probíhají práce na realizačním projektu, zastupitelstvo se snaží získat dotaci 10 mil. Kč), nepořádku před domem pana Nestrašila (bude opětovně vyzván k úklidu, jinak bude nepořádek odstraněn na jeho náklady), černé skládky na parcele č. 272 (probíhá šetření ze strany Stavebního úřadu Kuřim) a výstavby chodníku v ulici Brána (projekt musel být upraven ve dvou místech, abychom získali souhlas všech dotčených vlastníků pozemků). Starosta zasedání ukončil s přáním hezkých Vánoc a šťastného roku 2021.

Komentář autora: Nastavený motivační systém pro třídění odpadu umožňuje dosáhnout slevy z ročního poplatku až 520 Kč, je tedy možné platit jen 130 Kč ročně za osobu. Třídění odpadu má tedy smysl nejen ekologický, ale i finanční.

Karel Taft

ROZDROJOVICE V ČÍSLECH 2020

počet obyvatel k 1. 1. 2020 1075
k 31. 12. 2020. 1091
počet narozených dětí v roce 2020 8
počet zemřelých v roce 2020. 12
odstěhovaných 32
počet nově přihlášených 52
počet nově zkolaudovaných domů 7

VOLBY DO ŠKOLSKÉ RADY SE ODKLÁDAJÍ

Na podzim 2020 bylo otevřeno téma volby do školské rady na ZŠ Rozdrojovice. Kvůli covidu-19 a vyhlášení nouzového stavu dochází ke změnám a úzce se to dotýká právě školství. Ministerstvo školství, mládeže a tělovýchovy prodloužilo funkční období stávajících školských rad o tři měsíce po skončení nouzového stavu. To znamená: konec nouzového stavu + 3 měsíce = konec funkčního období stávající školské rady. V době vzniku tohoto článku nouzový stav trvá, tj. zatím ještě nevíme, kdy bude možné volby zorganizovat. Po zrušení nouzového stavu dáme zprávu veřejnosti, že mohou další dva měsíce dále podávat návrhy na kandidáty do školské rady, poté hned vystavíme kandidátní listinu a určíme termín voleb. Další měsíc do uskutečnění voleb pak budou mít rodiče žáků čas dle legislativy na seznámení s jednotlivými kandidáty. Jakmile bude datum ukončení nouzového stavu známé, zveřejníme bližší informace na stránkách školy a na stránkách obce (případně i ve zpravodaji).

Jiří Fídrnec, Oldřich Pokorný

VÝZVA K NAHLÁŠENÍ TRVALÉHO POBYTU

Vážení spoluobčané s trvalým pobytem mimo naši krásnou obec, obracím se na vás s prosbou o opětovné posouzení vašeho trvalého bydliště. Jak zajistíte víte nejenom ze sdělovacích prostředků, současný nouzový stav má obrovský dopad do státního rozpočtu a následně do rozpočtu naší obce. Velice si vážíme vás jako našich sousedů, ale jak jistě chápete, tak hospodaříme s finančními prostředky, které tvoří hlavně daňový příspěvek od státu, který se počítá podle počtu obyvatel (a koeficientu velikosti obce). U každého občana, který má v naší obci bydliště, a tedy v obci fakticky bydlí, ale trvalý pobyt má formálně zapsaný jinde, přichází naše obec asi o 12 000 Kč každý rok, což jsou pro naši malou obec nemalé peníze. Obec realizuje a má naplánováno mnoho projektů zejména za účelem zkvalitnění našeho bydlení, jako je rekonstrukce silnic a výstavba chodníků, rekonstrukce centra obce, výstavba hřišť a v současnosti komplexní přestavba kulturního domu – bývalé restaurace U Helánů. Tyto projekty je možné realizovat pouze při získání dostatečného množství finančních prostředků, které nám vlivem kovidové epidemie schází a které bez vašeho přičinění nezískáme. Tímto vás žádáme o zapsání trvalého bydliště do naší obce, díky vaší pomoci nahradíme propad příjmu a bude možné projekty realizovat. Zapsání trvalého pobytu je velmi jednoduché, stačí se pouze dostavit s občanským průkazem na obecní úřad, všechno za vás během pár minut vyřídíme a nebude vás to nic stát (kolek uhradí obec). Prosím, přijďte!

Se zdvořilým poděkováním
Daniel Stráský, starosta

STRUČNÝ POHLED NA NÁVRH ROZPOČTU OBCE NA ROK 2021

Návrh rozpočtu obce na rok 2021 byl v souladu s příslušnými zákony zveřejněn na úřední desce, podívejme se na některá z čísel v rozpočtu.

Rozpočet počítá s příjmy 21,3 mil. Kč (20 mil. Kč jsou příjmy z daní, 1,3 mil. Kč pak jiné příjmy, např. prodej dřeva, pronájem pozemků a lesa), je to o 2,5 mil. Kč (tj. o 10 %) méně, než byly příjmy v roce 2020, zejména z důvodu změny daňových zákonů s dopadem na příjmy obcí. Výdaje mají činit 29,3 mil. Kč, a protože rozpočet musí být vyrovnaný, tak rozdíl mezi výdaji a příjmy (8 mil. Kč) je pokryt z finančního zůstatku roku 2020.

Výdaje obce můžeme rozdělit na pravidelně se opakující (ty činí 11 mil. Kč, nejvyšší část jsou mzdové náklady) a investice (ty činí 18,3 mil. Kč, zhruba polovina z toho jsou náklady na opravu a výstavbu komunikací), rozdělení jednotlivých výdajů vizte níže.

Celkové výdaje v tisících Kč	
Investice	18 355
Provoz	10 985

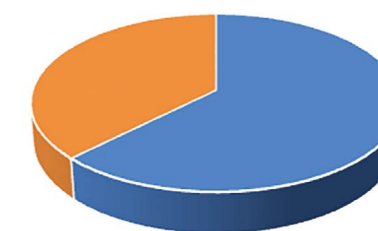
Investice v tisících Kč	
Komunikace	9 000
Sport. zařízení	3 700
Veřejné osvětlení	1 800
Projekční práce	1 650
Doplatek oprava školy	1 300
Demolice OÚ	450
Ostatní	455

Provoz v tisících Kč	
Mzdové výdaje	2 150
Zastupitelstvo	1 700
Provoz úřadu	1 599
Škola - příspěvek	1 400
Odpady	1 080
Les	800
Údržba komunikací	350
Kult./sport. akce	300
Provoz veř. osvětlení	200
Ostatní	1 406

V průběhu roku lze rozpočet měnit rozpočtovým opatřením, kterým může být například přesun mezi výdaji ve stejné částce (např. je možné ubrat ve výdajích na opravu komunikací a přidat ve výdajích na opravu kanalizace). V průběhu roku je možné i zvýšení výdajů proti plánu, ale rozpočtové opatření zahrnující zvýšení výdajů musí obsahovat i kompenzaci příjmem ve stejné výši, např. obdrženou dotací, úvěrem nebo využitím volných finančních prostředků. Plánovaná rekonstrukce obecní hospody, či spíše obecního domu, v rozpočtu zahrnuta není, ale zastupitelé zamýšlejí rekonstrukci do rozpočtu přidat, podle výsledku podané žádosti o dotaci zvolit rozsah rekonstrukce a náklady pokryt z případné dotace, úvěru či volné hotovosti.

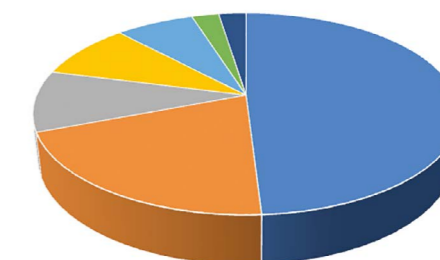
Karel Taft

Celkové výdaje



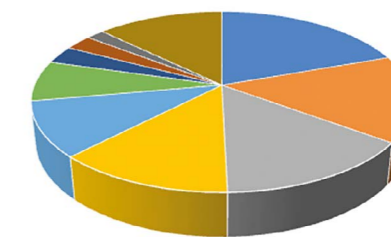
investice provoz

Investice



komunikace sport. zařízení veřejné osvětlení
projekční práce doplatek oprava školy demolice OÚ
ostatní

Provoz



mzdové výdaje zastupitelstvo provoz úřadu
škola - příspěvek odpady les
údržba komunikací kult./sport. akce provoz veř. osvětlení
ostatní

NOVÁ PODOBA STŘEDU OBCE



Architektonická kancelář Ing. arch. Kolomazník zpracovala vizualizace budoucí podoby centra obce, některé z pohledů jsme vybrali do našeho časopisu. S dalšími se můžete seznámit na webu obce, kde je i video průletu obcí, nebo na úřadu, kde jsou k vidění velkoplošné tisky.

Karel Taft



PTÁME SE ZASTUPITELŮ



Otázka: Co si myslíte o využití prostoru „Na dvanáctce“? Je podle vás vhodné, aby uprostřed obce bylo parkoviště stavební techniky a sběrný dvůr? Byl/a byste pro jiné využití toho prostoru? Jaké?

Daniel Stráský, starosta: Na to se velice obtížně odpovídá, protože sběrný dvůr vznikl v nějakém kontextu – prostorovém, časovém i požadavkovém. Uprostřed obce to není ideální, ale všichni to mají relativně stejně daleko. Pokud se týká zaparkované techniky, která je pro obec nezbytná, je otázka, kam jsme schopni ji dát. O jiném využití prostoru dvanáctky nemám žádnou vizi, nepřemýšlel jsem o tom, člověk by měl přemýšlet o tom, co dokáže v dohledné době ovlivnit. Toho, co by tam molo vzniknout, je celá škála: mohlo by tam být rozšířené hřiště pro ty nejmenší, může tam být občanská vybavenost, čas může ukázat, co bude zapotřebí. Původně jsme měli plán vybudovat tam nějaké slušnější zázemí pro zajištění kvalitní zimní údržby, ale architekti nás přesvědčili o tom, že ten prostor je natolik významný, že by byla chyba jej trvale znehodnotit. Uvidíme. Netuším, co by tam šlo vybudovat. Možná by tam mohl stát nějaký dům s pečovatelskou službou, ale to je tak vzdálený časový horizont, že o tom je teď zbytečné uvažovat.

Martin Kružík, místostarosta: Určitě by neměl tento prostor v budoucnu sloužit jako skladiště stavebního materiálu a parkoviště stavební techniky. Co se týká sběrného dvora, ten by zde měl být určitě zachován vzhledem k jeho dobré dostupnosti. Také si myslím, že by zde bylo dobré v nějaké rozumné míře zachovat zázemí pro údržbu obce. Konkrétně tím myslím například garáže pro parkování techniky údržby obce a dílnu údržby. Vzhledem k omezeným finančním možnostem obce a naplánovaným ostatním investicím zastupitelstvo v tomto funkčním období s nějakými výraznými investicemi do toho areálu nepočítá, takže co zde tedy v budoucnu vznikne, ukáže zřejmě čas.

Jan Machát: Jestli se najde jiný prostor, tak by to mohlo být jinde, ovšem to by muselo být hlídáno parkoviště, nebo by to muselo být tak zajištěné, aby se k těm traktorům a tomu všemu nikdo nedostal. Nemám představu, co by tam místo toho mohlo být. Možná by se mohlo rozšířit to hřištěčko, co je vedle. Nevadí mi, jak to tam teď je.

Oldřich Pokorný: Současný stav je nevhodný a nelíbí se mi. Na jednu stranu chápu, že je dobré mít tam stavební dvůr, už třeba kvůli chystané rekonstrukci náměstí, ale ve chvíli, kdy rekonstrukce skončí, bych byl silně pro zrušení sběrného i stavebního dvora. Jakmile se zboří starý obecní úřad a upraví se střed obce, celý prostor se hezky otevře. Aby hned vedle byla taková neutěšenost, to opravdu ne. Ze sběrného dvora bych tam ponechal maximálně pár menších kontejnerů, ale sběrný dvůr jako takový bych navrhoval odsunout za vesnici, konkrétně směrem ke kravínu. Využití celé dvanáctky je na širší diskusi. Bylo několik nápadů, třeba hřiště a prostor pro hody, ale taky dům s pečovatelskou službou a tak dále. Ale to by bylo určitě na delší diskusi, musí se to důkladně zvážit. Podmínky se trochu změnily tím, že se podařilo koupit hospodu a obec má sál pro společenské akce.

Stanislav Slouka: Nechtěl se pro RZ vyjádřit.

Věra Svidová: Jde o to najít místo, které by bylo vhodnější. Obec nevlastní tolik prostorů, aby to bylo možné uklidit jinam. Ten sběrný dvůr byl taková z nouze ctnost, protože to místo bylo k dispozici a nebyl to takový problém vybudovat. Ve středu obce jsme to vybudovali proto, že jsme měli strach, kdyby to bylo jinde, lidi by tam ten odpad nevozili. Je fakt, že to není šťastné řešení. Vedle na dvanáctce měl být areál pro setkávání, ale nedotáhlo se to do konce. Na obci se buduje spousta věcí a není místo, kam tu techniku uklidit. Rozhodně to není dobré. Snad už budeme s tím budováním tak daleko, aby to mohlo sloužit k účelu, ke kterému to bylo určeno. Bylo to myšlené jako místo ke společenskému setkávání občanů, jsou tam drobné úpravy, je tam částečně zámková dlažba, kdysi tam byly hody. Jenže když se něco buduje, je k tomu potřebná technika, a ta musí někde být.

Věra Svrčinová: Je fakt, že pěkné to tam není. Záleží na tom, kolik bude peněz. Byly různé nápady, třeba na nějaký dům pro seniory... Sběrný dvůr na tom místě vyhovuje hlavně starým lidem, že nemusí chodit daleko. Určitě by se to dalo upravit a použít na něco jiného.

Milan Šťastný: Nemyslím si, že by prostor na dvanáctce měl být vyčleněn pro sběrný dvůr. Časem se budeme snažit přemístit celý sběrný dvůr mimo střed obce, na současném místě by měly být maximálně nějaké menší kontejnery. Pokud se týká parkování strojů a skladu stavebních materiálů, nesouhlasím se současným umístěním. Tyto věci by měly být jinde a dvanáctka by se měla zvelebit tak, aby tam nebyly stavební materiály a už vůbec ne parkoviště. Na druhou stranu sám nevím, co by tam mělo být třeba za pět nebo za deset let – jestli to nechat jenom jako volný prostor, nebo přikročit ke stavebním úpravám. Hřiště pro malé děti by se mělo rozšířit.

Karel Taft: Myslím, že současný stav není uspokojivý a určitě bych si představoval lepší využití než sklad techniky a materiálu. Na novém využití by se měla shodnout široká veřejnost. Za mě by bylo nejlepší uspořádat ideovou architektonickou soutěž a ve spolupráci s občany vybrat využití. Dokážu si tam představit veřejný prostor pro konání oslav. Kdybychom sehnali dotaci, mohl by tam být dům pro seniory. Dobrých využití by se určitě našlo hodně, ale důležitá bude shoda širší skupiny lidí.

Otázku položila a odpovědi zaznamenala Hana Antonínová

Foto Martina Morávková



NECHAL JSEM SE DO TOHO UVRTAT

S předsedou rozdrojovických singularistů o lesích kolem vesnice

Pohled do minulosti

Les singularní = les společenstevní

Historicko-právní vlastnická kategorie lesů, kdy jejich vlastnictví příslušelo společenstvu osob, v němž se jednotliví vlastníci účastnili určitým počtem podílů. Majetek singularistů se odvozoval z ustanovení císařského patentu z roku 1853 o „vyvázání a výkupu služebnosti“. Podle tohoto dokumentu se lesy odstupovaly obcím nebo „veškerenstvu oprávněných“ (singularistům), nikoli však jednotlivým osobám. Lesy byly obhospodařovány společně všemi singularisty. Zákonem z roku 1948 o nové pozemkové reformě byly singularní lesy zrušeny. Po roce 1989 nebyly znovu obnoveny v původním historickém významu, ale pouze jako klasické spoluvlastnické držení majetku.



Jak to bylo v Rozdrojovicích

Z vyprávění předků víme, že po zrušení roboty bylo v obci 23 zemědělských usedlostí. Tyto dostaly od pánů z hradu Veveří lesní pozemky v okolí obce ke společnému hospodaření. Později se rozhořel spor mezi singularisty a obcí Rozdrojovice, o jehož příčinách a průběhu existují jen kusé zprávy. Spor byl ukončen v roce 1914 narovnáním, kdy singularisté obdrželi 53 hektarů lesa. Po letech byl singularní les navrácen původním majitelům i ti začali v lese hospodařit.

Co dnes víme o minulosti lesů kolem Rozdrojovic?

Jiří Černochoch: Majitelé zemědělských usedlostí v Rozdrojovicích získali pozemky, které předtím patřily panství Veveří. Společně s lesními pozemky na ně přešly také povinnosti starat se o les. Tenkrát dostali dohromady asi 90 hektarů lesa. Při dělení pozemků získaly určitou část lesů i obce. Obec Rozdrojovice vedla s místními singularisty soudní spor... podrobnosti nevíme, ale spor byl nakonec narovnán a lesy se nějak přerozdělily. Singularní les měl nakonec celkem 52 hektarů a každé tehdejší hospodářství mělo podíl 1/23. Nebyly určeny konkrétní plochy, bylo to společné ideální vlastnictví, podíly byly úplně stejné bez ohledu na velikost hospodářství. Dnes už je původních celků jen pár, postupně při dělení se podíly zmenšují... někdy se to dělilo napůl, takže z toho byl podíl 1/46, dalším dělením třeba až 1/368... Žádný vlastník nemá konkrétní strom ani výměru, každý má podíl z celku.

Jak to bylo v době po roce 1948, která nepřála žádnému soukromému vlastnictví?

JČ: Původně fungovalo družstvo na základě prvorepublikových zákonů, máme záznamy z roku 1936, evidenci výdajů,

ale už to není moc čitelné... Tak to šlo až roku 1950, kdy lesní pozemky přešly do hospodaření státu. Vlastnické právo sice nezaniklo, ale v lese hospodařily Lesy města Brna, tedy vlastně stát. V 50. až 80. letech stát dovolil postavit v lese chaty, jsou vedené jako dočasné rekreační objekty. Pozemek pod chatou patří singularáru, chata patří majiteli.

Po roce 1989 určitě nastaly změny...

JČ: V roce 1992 se podle vládního nařízení lesy vrátily vlastníkům – tenkrát to byli buď původní vlastníci, nebo jejich dědicové. V té době měli dvě možnosti: utvořit právnickou osobu, nebo na základě plných mocí fungovat jako společenství vlastníků. Většina vlastníků tehdy družstvo ani spolek nechtěla. Zpočátku se toho ujal pan Stanislav Lazar a asi pět chlapů z vesnice, starali se o les a co bylo potřeba.

Já jsem se do toho nechal uvrtat asi v roce 2002, obcházel jsem vlastníky a nechával si od nich podepsat plnou moc. Na základě plné moci jsem zařizoval běžné věci, organizaci těžby, odvoz dřeva... Do vlastnického práva majitelů jsem samozřejmě zasahovat nemohl. Občas se nám podařilo domluvit pár vlastníků a vysázeli jsme třeba celou paseku.

Kdy jste založili družstvo singularistů?

JČ: V roce 2017 vyvstala nutnost založit společenství. Paní Burgetová vyhledala informace a užitečné kontakty, uspořádali jsme schůzi a našlo se osm dobrovolníků, kteří byli ochotní podle svých možností v družstvu pracovat. Osm lidí je minimální počet: představenstvo má pět členů, kontrolní komise má tři členy.

Kolik chat je v singularním lese?

JČ: Je tam celkem 49 chat. Majitelé platí nájem podle využívané plochy a všechny získané peníze zase investujeme do lesa.

Podle jakých předpisů hospodaříte?

JČ: Musíme se řídit hospodářským plánem, ten přesně určuje, jak se bude hospodařit, a platí vždycky deset let. Protože rozloha singularáru je větší než 50 hektarů, musíme si vždycky jednou za deset let zaplatit odbornou firmu, která nám zpracuje hospodářský plán. Dodržování plánu musí hlídat podle zákona odborný

lesní hospodář. Žádný ze singularistů nemá odborné lesnické vzdělání, proto máme na odborné věci pana Pospíšila.

Jaká je jeho funkce?

JČ: Říkáme mu jednoduše hajný. Zajišťuje všechny činnosti v lese. Žádný ze singularistů nemá všechna povolení a razítka, ale on má vzdělání a oprávnění a rozumí tomu.

Je vaším zaměstnancem?

JČ: To by bylo složité papírování... Má živnost a fakturuje nám.

Kolik má družstvo členů?

JČ: V družstvu je 52 vlastníků lesních pozemků.

Jsou všichni vlastníci singularáru členy družstva?

JČ: Ne, ale máme v družstvu hodně nadpoloviční většinu vlastníků. Funguje to tak, že vlastníci propachtují svůj pozemek družstvu, aby na něm hospodařilo...



A co ostatní vlastníci, kteří nejsou členy družstva?

JČ: My se k nim musíme chovat, jako by byli, nemůžeme s jejich podílem dělat nic, co by mělo vliv na jejich vlastnická práva, jenom hospodaříme. Zisky i ztráty se rozpočítají mezi všechny vlastníky, ne jenom mezi členy družstva.

Vlastníci už patrně nemají všichni stejný podíl?

JČ: Ne, původně měli všichni stejně, jednu třídvacetinu. Já jsem třeba dostal od babičky jednu šestačtyřicetinu, moje maminka taky, takže různí členové mají různé podíly.

Berete na to ohled při rozhodování?

Když má někdo větší podíl, má jeho hlas větší váhu?

JČ: Bereme. Podle záznamů v katastru přesně víme, jaký kdo vlastní podíl. Na každý metr čtvereční připadá jeden hlas. Takže každý má tolik hlasů, jak velký je jeho podíl. Ve stejném poměru se potom rozdělují zisky nebo ztráty.

Kdo může být členem družstva?

JČ: Teoreticky ze zákona kdokoli, pokud ho přijmeme, ale protože cílem je hospodařit na lesním pozemku, tak členem družstva jsou jenom vlastníci nebo jejich rodinní příslušníci.

Prodávají se podíly v družstvu?

JČ: Nevím o tom, že by se to dělo. Vlastníci se mění jenom dědictvím. Teoreticky to možné je, ale asi největší překážkou by bylo najít kupce. Moc si nedovedu představit, že by si někdo chtěl koupit podíl v singularáru.

Jaký máte přibližně roční obrát?

JČ: Když je normální rok, pohybuje se kolem půl milionu korun, ale poslední roky jsou poznamenány suchem a kůrovcem. V roce 2019 jsme se dostali na obrát milion korun a museli jsme se stát plátcí DPH. Nutno dodat, že zisk z toho obrátu není žádný, protože ceny dřeva jsou nízké. Kdyby v posledních dvou letech nebyly příspěvky od státu na kompenzaci kůrovcové kalamity a sucha, skončili bychom v mínusu, protože na trhu je obrovský přebytek dřeva.



Vlastní družstvo nějakou techniku?

JČ: Ne. Bylo by to organizačně složité, legislativa je přísná, na všechno bychom museli mít oprávnění... Mít nějakou techniku by se nám vůbec nevyplatilo.

*V čem spočívá hospodaření v lese?
Jak by to přiblížili laikovi?*

Petr Pospíšil: Musíme udržet les v žádoucí kondici: odstraňovat suché a napadené stromy, obnovovat les výsadbou i přirozenou obnovou. Hospodaříme podle lesního hospodářského plánu, je to pro nás takový manuál. Les se musí postupně obnovovat, aby to mělo smysl a byla zachována kostra porostu.

Pane Pospíšile, vy se staráte o obecní i singulární les. Je ta péče stejná, nebo se v něčem liší?

PP: Obecní a singulární lesy jsou velice podobné, protože v dávných letech tvořily jeden celek. Jinak obecní les je menší. Singulární má více jak 50 hektarů a musí mít vlastního odborného hospodáře. V obecním je jako u všech drobných vlastníků odborným lesním hospodářem stát. Obojím vlastníkům se starám o kompletní péči o les od zajištění sazenic, těžbu a prodej dřeva po evidenci a dotace.

Jaké největší problémy máte v současné době?

PP: Je to cena a kvalita vytěženého dříví. Těžíme vlastně jen nahodilou těžbu, tedy dřevo, které je napadené nebo má vady. Špatně se prodává dříví popraskané, slabé, navrtané od tesařů a někdy i střepinami z války. Také není jednoduché najít vhodné pracovníky, kteří chtějí kácet v chatové oblasti. Starosti nám dělá také nedostatek sazenic na trhu a málo lidí, kteří chtějí sázet nebo uklízet klest po těžbě. Problém je také počasí, které je jako na houpačce, je velice málo dnů, kdy je zamrzlo nebo sucho a dá se normálně pracovat. Těžíme převážně jehličnaté dříví, do listnatého moc nezasahujeme, ale ceny listnatého a jehličnatého se výrazně liší. Cena práce za vytěžený kubík je ale stejná. Nejisté jsou také dotace v lesnictví, kdy vlastně nevíte kolik a kdy dostanete.

JČ: Máme 49 chat a u některých vlastníků máme problémy s nájmem. Vybíráme nájem v ceně místně obvyklé, a to, co vybereme, padne zase do lesa. Hospodařit v lese, kde jsou chaty, je prostě náročnější. Například těžba dřeva vyjde na dvojnásobek. O tom, kde a jaké stromy se budou kácet, rozhoduje pan Pospíšil, protože

tomu rozumí. My si nemůžeme dělat co chceme a kácet kdy chceme. Nemůžeme sázet, co chceme, musíme se řídit lesním hospodářským plánem.

Jaké jsou výhledy do budoucna, jaký je ideální stav v lese?

PP: Ideální stav je takový, aby v lese nebyly žádné suché stromy, podařilo se nám vše dosázet a na nových plochách se co nejvíce zbavit buřeneš...

Co je to buřeň?

PP: Ostružiní, tráva a podobně... tady je výborná živná půda, to je dobré stanoviště pro ostružinu. Tam, kde se les otevře a dostane se na zem sluníčko, okamžitě startuje ostružina. Naším cílem je co nejvíce ostružinu utlumit a obnovovat porosty tak, aby byly zachovány původní dřeviny jako dub a buk. Chtěli bychom mít kvalitní a čistý les s různou dřevinnou skladbou.

Jaké je žádoucí druhové složení?

PP: Každopádně dub, buk, habr, borovice a modřín. Smrk je nepůvodní, ani by tady neměl být. Na singulárním majetku je teď asi už jenom pár kubíků smrku, veškerý odumřel díky kůrovci.

Smrk už tedy nebudete vysazovat?

PP: Jen malé procento. Jeho nevýhoda je ta, že není podporován dotačním titulem, ale je to zase výborné stavební dřevo. Stát na výsadbu smrku nepřispívá. Musíme les obnovovat melioračními dřevinami, to jsou stromy a keře, které lépe odolávají větru, sněhu a dešti a zvyšují odolnost celého lesa. Jsou to například, dub, buk, lípa, javor a modřín.

Nabízeli jste, že si lidé z vesnice mohou koupit pokácené dřevo. Je o to zájem?

PP: Z celkového prodeje je to asi deset procent. Děláme to hlavně kvůli lidem, často si to kupují sami vlastníci nebo občané Rozdrojovic. Snažíme se to místním lidem nabídnout jako takový bonus. S malým prodaným objemem je stejně tolik práce jako s velkým, když prodám vozík za auto nebo kamion, je s tím stejně papírování. Považujeme to ale za službu občanům za výhodnou cenu. Je pěkné, když se dříví vyrostlé v Rozdrojovicích spálí v kamnech nebo v krbech v Rozdrojovicích.

V jaké podobě dřevo prodáváte, nařezané na metry, nebo našťipaně na polena?

PP: Prodáváme v celých délkách. Někteří by byli radši za metrová polena, ale to nejde, to by se brzy poztrácelo, je s tím špatná zkušenost. Prodáváme v celých délkách a lidem to vyhovuje, protože dávají do kamen různé délky, někdo 33 cm, někdo půl metru, někdo čtyřicítka, ale oni si to už přímo v lese řezou na to, co chtějí, každý si udělá délku, jakou potřebuje...

Myslela jsem spíš na ty, kteří nemají vozík ani pilu, a kdyby si koupili celý strom, nemají ho jak zpracovat.

PP: Pro ně je lepší, když si objednájí od firmy našťipaná polínka. Firma jim to přiveze a vysype, oni si to jenom poklidí. Naši variantu volí ti, kteří chtějí pracovat v lese a mají na to čas, vybavení a prostory.

JČ: Kdyby se to nachystalo tak, jak si představují, a teoreticky se to i našťípalo, tak zákazník zaplatí stejnou cenu, jako když si to koupí v Kněnicích na pile a nechá si to dovézt. Pro nás je to organizačně složitě.

PP: Musel by na to být oplocený meziklad, přeprava do toho prostoru, obsluha automatu na šťipání, kontejner, auto, zdroj elektřiny... to je nemožné.

KOHO VLASTNĚ ZABILI U ZABITÝHO

Někdy se tak stane, že nám uniká, co máme přímo před nosem. A tak chodím již dobrých sedmnáct let na procházky kolem „zabitého“, aniž bych tušila historii tohoto místa. Místní rádi vzpomínají, že kdo sjel kopec až od „zabitého“, byl největší hrdina, ale že obávaná zkouška odvahy začíná u smírčího kamene, jste si možná také nevšimli.

Smírčí kameny se ve středověku používaly jako druh trestu v rámci smírčího práva, kdy byl za zločin učiněn nějaký skutek, v tomto případě vztyčení smírčího kříže, který měl zločin narovnat. Smírčí kříž byl kamenný kříž umístěný na místě, kde došlo ke zločinu. Podobnou variantou je křížový kámen, tedy kříž vytesaný do kamene, který se nachází právě U Zabitého.

Spojení názvu U Zabitého a smírčího kamene dává tušit, co se zde asi stalo. Dle pověsti zde za vlády Marie Terezie zastřelili Prušáci mladého chudého ševcovského vandrovníka, kte-



Je činnost družstva výdělečná?

JČ: Máme určenou symbolickou odměnu pro ty, co se o něco starají. Je to spíš na pokrytí nákladů. Já to mám jako koníčka, rád chodím do lesa a dívám se na vzrostlé stromy, které jsem sázal. Když jsem dostal kus lesa od babičky, bral jsem jako povinnost postarat se o něj a udělat aspoň minimum. Jsem rád, že se to překlátilo do toho fungování, jaké je teď. Funguje to zásluhou lidí, jako jsou Burgetovi, Pokorní, Gallovi, za mladou generaci Miloš Pruša... Mě to většinou baví, a to ostatní, co mě tak nebaví, mi stojí za to, abych to dělal.

Chcete ještě něco dodat?

JČ: Já bych chtěl poděkovat členům družstva, kteří se účastní celoroční práce. Máme rozdělené činnosti a jsme ve stavu, kdy všechno funguje.

PP: Určitě bych chtěl poděkovat za spolupráci představenstvu a členům družstva. Také poděkovat za trpělivost a pochopení těm, které práce v lese nějak omezila.

*Další zdroje: Sdělení manželů Burgetových,
<http://singulariste.wz.cz>
Text Hana Antonínová,*

foto M. Morávková, A. Vraspírová, V. Abrahám

Ovšem ani kámen není tak nehybný, jak by se mohlo zdát. V 70. letech byl kámen přesunut asi o 20 metrů dál směrem k lesu. Při stavbě chat nad Zmolou byl kámen vyvrácen, když bylo zapotřebí rozšířit cestu. Kámen byl zahrnut a na nějakou dobu ztracen očím místních i výletníků. O jeho záchranu se zasloužil současný starosta Daniel Stráský, který spolu se svými kamarády kámen vyhrabal a umístil tak, aby již nikomu nepřekážel. Když se tedy vydáte po ulici Zmola nahoru až k ulici Na Rovínách, můžete v mezi u odbočky k vysílači stále vidět smírčí kámen jako památku na chudého vandrovníka, který dostal chuť na právě uzralé třešně. Skutečné místo hrobu, tedy původní umístění smírčího kamene, nebylo při přesunu kamene označeno, a zůstalo tak zapomenuto.

Text a foto Hana Puklová

PRVNÍ ROK ODPADOVÉHO SYSTÉMU MESOH V ROZDROJOVICÍCH

Nový odpadový systém měl již během prvního roku výrazný pozitivní efekt na produkci odpadů v naší obci. Níže přinášíme stručné hodnocení.

Poznámka: Jak jste si jistě všimli na stránkách www.mojeodpadky.cz, rok v systému MESOH končí v září, proto jsou pro rok 2020 uváděny odhady (vycházející z aktuálních čísel).

Celková zapojenost do systému byla za první rok **67,71 %** (v rodinných domech **74 %**). Což považujeme za velmi hezký výsledek.

Produkce směsného komunálního odpadu (SKO) za celý rok 2019: **178 kg/osoba**

Produkce SKO (rok 2020, odhad): **115 kg/osoba**

Predikovat se dá tedy pokles za první rok fungování MESOH o cca 63 kg/osoba (pokles o 35 %), to značí výborný výsledek!

A následující čísla ukazují srovnání roku 2019 a roku 2020:

Produkce PLASTU (celý rok 2019) – 6 kg/osoba

Produkce PLASTU (rok 2020, odhad) – 22 kg/osoba

Produkce PAPÍRU (celý rok 2019) – 3,1 kg/osoba

Produkce PAPÍRU (rok 2020, odhad) – 10 kg/osoba

Produkce tříděného odpadu se tedy také výrazně zvyšuje.

Jak jistě víte, zastupitelstvo obce rozhodlo na 24. zasedání dne 9. 12. 2020 o zvýšení poplatku za odpad na rok 2021 na 650 Kč/osoba/rok. Zároveň zastupitelstvo nastavilo hodnotu EKO bodu na 10 Kč a maximální výši slevy na 80 %. Na tuto maximální slevu dosáhlo 12 zapojených domácností, tj. místo poplatku za odpad ve výši 650 Kč/osoba/rok zaplatí takováto domácnost pouze 130 Kč/osoba/rok.

Důležitá poznámka na závěr:

I přes tyto dobré výsledky je stále nutné pamatovat na následující zásady:

– **systém není o tom, nashromáždit co nejvíce tříděných odpadů!**

– **je nutné efektivně vytržít odpad, který každá domácnost přirozeně produkuje, a celkovou produkci odpadu co nejvíce přirozeně omezovat/snižovat**

– **zejména je nutné snažit se o to, aby každý z nás produkoval co nejméně směsného komunálního odpadu.**

Třídění má smysl, šetří finance nejenom vám a naší obci, ale chrání i životní prostředí.

Text Kryštof Bambušek, Oldřich Pokorný

Foto Martina Morávková



TŘÍKRÁLOVÁ SBÍRKA

I v tomto roce plném zákazů proběhla v naší obci „Tříkrálová sbírka“. Ani na počátku roku ještě nebylo jasné, jak bude přesně probíhat. Zda vůbec budeme moci vyjít do ulic a koledovat. A to jen za předpokladu, že se epidemiologická situace zlepší. Z mnoha možností jsme vsadili na možnost přispět do pokladničky přímo v kanceláři obecního úřadu.

Musím poděkovat všem dárcům, kteří se za námi na obecní úřad vypravili. Výtěžek sbírky je za letošní rok 14 577 Kč.

K celonárodní sbírce jsme se poprvé připojili v roce 2002 a během dvou dní, kdy jsem s dětmi obcházela obec, jsem vybrala do jediné pokladničky 11 761 Kč. Rozvoj obce přinesl postupně více zapojených koledníků a do pokladniček darovaných peněz. Byly roky, kdy nám počasí moc nepřálo, probudili jsme se do deště, náledí nebo do pořádného mrazu, a posouvali hodinu odchodu. Naučili jsme se chodit s termoskou horkého čaje, ale

také s taškou na vámi darované pamlsky pro děti. Vždy jste byli velmi štedří a nikdy jsem neměla problém sehnat malé koledníky. Ke koledníkům patří samozřejmě vedoucí skupinek, a těch se za ta léta vystřídalo již mnoho. Většinou končí v době, kdy přestávají chodit jejich děti. Ale opět se najdou další, kteří si udělají čas a se sbírkou rádi pomohou.

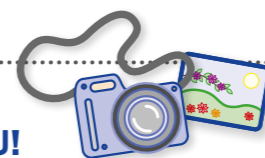
Doufám, že již v příštím roce budeme moci jít dům od domu a opět přát „Bůh žehnej tomu domu“ a psát nade dveře K+M+B +2022. Výtěžek sbírky v minulých letech naleznete v tabulce.

Text Alena Šťastná, foto Martina Morávková



2002	11 761 Kč
2003	13 300 Kč
2004	13 776 Kč
2005	20 414 Kč
2006	17 702 Kč
2008	18 350 Kč
2009	19 302 Kč
2010	23 560 Kč
2011	22 383 Kč
2012	26 090 Kč
2013	24 623 Kč
2014	23 568 Kč
2015	28 264 Kč
2016	26 299 Kč
2017	31 169 Kč
2018	32 945 Kč
2019	34 484 Kč
2020	37 508 Kč

ROZDROJOVICE MAJÍ SVOU PRVNÍ FOTOKNIHU!



Také si rádi prohlížíte staré fotky? Baví vás sledovat, jak se svět kolem nás mění? Někdy stačí rok či dva, a nestačíme se divit, co všechno je jinak... Jenže každá stará fotka byla jednou nová! A pokud se chceme za dvacet nebo za třicet let podívat, „jak to tehdy vypadalo“, nesmíme být líní, musíme s sebou nosit foťák (nebo aspoň mobil), občas jej vyndat z kapsy a zmáčknout spoušť.

My to tak děláme už dlouho. Napadlo nás, že by bylo pěkné zachytit rok v životě Rozdrojovic a vybrané snímky uspořádat do smysluplného celku. Probraly jsme stovky fotek a výsledkem je fotokniha nazvaná Rozdrojovice 2020 – Krajina, vesnice, lidé.

Kniha je k nahlédnutí v kanceláři obecního úřadu a po otevření obecní knihovny bude trvale k prezenčnímu vypůjčení i tam. Pokud se vám zalíbí, můžete si ji nejpozději do konce března objednat na obecním úřadu u paní Aleny Šťastné. Rozdrojovická fotokniha je dlouhodobý projekt. Chcete-li se na něm podílet svými snímky i vy, napište nám na adresu zpravodaj@rozdrojovice.cz.

Text Hana Antonínová, foto Martina Morávková



SOUTĚŽ O NEJKRÁSNEJŠÍ PŘEDZAHŘÁDKU NEBO ZÁHONEK 2021



I letos bude soutěž probíhat, ale dozná mírných změn oproti prvnímu ročníku.

Chceme zapojit skutečně celou obec, proto není potřeba se do soutěže hlásit – porota projde celou obec a vybere tři nejhezčí místa (jedním z hlavních kritérií bude čistota a udržovanost nebo účelné využití prostoru).

Vyhlášení vítězů proběhne na konci léta 2021 (vyhlášeno bude 1., 2. a 3. místo), kdy vítězové obdrží ceny v celkové hodnotě 3500 Kč. Pro další informace sledujte prosím Zpravodaj a web obce.

PRAVIDLA SOUTĚŽE:

1. Do soutěže není potřeba se hlásit, automaticky soutěží celá obec (RD i chaty).
2. Tříčlenná porota složená z dvou vybraných občanů a jednoho odborníka projde obec, pořídí fotografie a poté předzahrádky a záhony vyhodnotí.
3. Předzahrádka, záhonek, prostor před domem (který bude v soutěži hodnocen) musí být viditelný z veřejně přístupného místa (z přílehlého chodníku či komunikace).
4. Ceny: 1. místo 2000 Kč, 2. místo 1000 Kč a za 3. místo 500 Kč (formou poukázek do hobbymarketu).
5. Vítězové budou vyhlášeni na přelomu srpna/září 2021 ve Zpravodaji a na webu obce.
6. Kdo se v historii soutěže již umístil na 1. místě, nebude v soutěži v budoucnu hodnocen.
7. Kdo se v předchozím ročníku umístil na 2., nebo 3. místě, nebude v následujícím roce hodnocen (např.: účastník získal v roce 2020 2. místo, v roce 2021 nebude hodnocen, ale v roce 2022 již hodnocen bude).
8. Soutěže se nemohou zúčastnit porotci.

Text Oldřich Pokorný

Foto Martina Morávková

BRUSLENÍ NA BAHNĚ



Jako každý rok, pokud je počasí příznivé, stavějí pánové ze Sportovního klubu a ochotní spoluobčané na vlastní náklady a ve svém volném čase kluziště na hřišti na Bahně. Není to tak jednoduché, jak se zdá. Jeden den zabere montáž plechových mantinelů, položení folie a zpevnění dřevěnými deskami, minimálně osm lidí má co dělat. Navíc některé části montovaného kluziště se nedají použít opakovaně a musí se nahradit novými. Poté se plocha napustí vodou, aby mohla zmrznout základní vrstva. Toto je potřeba udělat před většími mrazy, aby došlo k postupnému promrzání plochy. Protože se počasí špatně odhaduje, bývá plocha nezamrzlá i delší dobu a občas nám ji v tomto stavu někdo poškodí. Po prvním zamrznutí se musí opakovaně polévat, až získá dostatečnou pevnost. V prvních dnech je to i pětkrát denně. Kluziště není uměle chlazené. Bruslení je možné, pokud teploty klesnou pod nulu a povrch je dostatečně tvrdý, v opačném případě prosíme, na plochu nevstupujte. Bohužel se občas objeví někdo, komu je lhostejné, že led ničí, nebo se dokáže lhostejně dívat, jak led ničí jeho děti. Bez těchto lidí by doba využitelnosti kluziště byla mnohem delší.

Členové Sportovního klubu musí sledovat počasí, a v případě, že bude noční mráz, domluví se mezi sebou, kdo půjde plochu večer postříkat vodou, aby se povrch po bruslení přes noc opět zacelil.

Kluziště je po celý den k dispozici všem občanům, ale největší radost určitě přináší dětem. V minulých letech chodili bruslit i žáci vyšších tříd naší školy v hodinách tělesné výchovy, bohužel letos jim to už asi nevyjde.

Pokud jste v naší obci noví nebo jste o této dlouholeté aktivitě ještě neslyšeli, určitě ji využijte. V tomto roce jsme se navíc museli přizpůsobit platným opatřením nejenom při montáži a údržbě, ale i při bruslení.

Naše díky patří všem, co jsou ochotní nám pomáhat, co led využívají a chovají se k němu tak, aby vydržel co nejdéle pro co nejvíce dětí.

Text SK Rozdrojovice, foto archiv SK Rozdrojovice



ROZDROJOVICKÝ ZPRAVODAJ 1/2021

Vydává obec Rozdrojovice, Na Dědině 7, 66434 Rozdrojovice, IČO 00282499.

Periodický tisk územního samosprávného celku, vychází pětkrát ročně.

Redakční rada: Hana Antonínová (odpovědná redaktorka), Martina Morávková, Kateřina Pokorná, Hana Puklová, Milan Šťastný, Karel Taft, Marie Veselá.

Registrace Ministerstva kultury, evidenční číslo MK ČR E 23513.

Číslo 1/2021 vychází v únoru. NÁKLAD 400 VÝTISKŮ.

Připomínky, náměty, reakce, informace, příspěvky a požadavky na inzerci prosíme e-mailem na adresu: zpravodaj@rozdrojovice.cz

Uzávěrka Rozdrojovického zpravodaje č. 2/2021 je 20. 4. 2021.

Nepodepsané příspěvky nejsou uveřejňovány.

Grafická příprava, sazba a tisk: Střední škola grafická Brno, příspěvková organizace, Šmahova 364/110, Brno-Slatina, tel. 548 211 313.